



### Instructions pour les participants

- Ouvrir le document de base **yearoflight**, l'archiver immédiatement sous le nom **yearoflightXXX.doc** ou **docx**, **XXX** étant votre numéro d'identification pour le concours. Exécuter toutes les tâches ci-après de la manière la plus professionnelle et efficace possible.
- Utiliser, de préférence, un pilote d'imprimante PDF (ex. PDFCreator) afin de pouvoir placer les éléments graphiques en dehors des marges et jusqu'au bord des pages.

## A


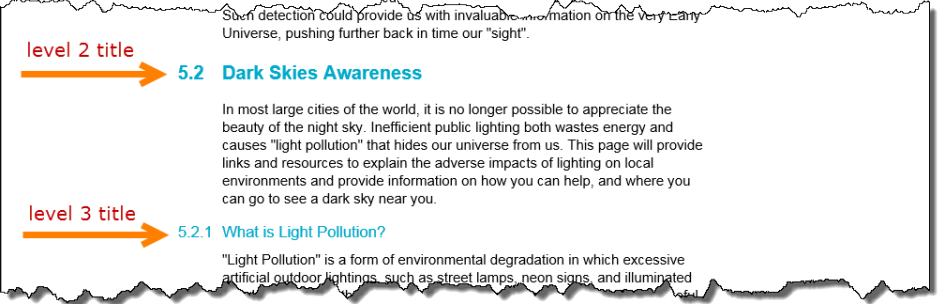
Travail  
A-1

Appliquer les marges ci-après à l'ensemble de votre document:

- gauche et droite: 5 cm
- supérieure et inférieure: 2 cm

Points  
18

Les paragraphes débutant par un signe spécial requièrent votre attention toute particulière. Ce signe indique le niveau de titre dans la hiérarchie du document et n'apparaît nulle part ailleurs dans celui-ci.

<p>Débutant par <b>1&amp;</b></p>	<p><b>Titres de chapitre:</b></p> <ul style="list-style-type: none"> <li>▪ commencent toujours au début d'une nouvelle page,</li> <li>▪ police pour le titre: Arial 16 pt gras, bleu (RGB: 0 – 170 - 204),</li> <li>▪ texte du titre placé contre la marge de gauche,</li> <li>▪ espace blanc de 18 pt au-dessus du titre,</li> <li>▪ espace blanc de 72 pt en dessous,</li> <li>▪ numérotation décimale avec retrait négatif de 2,5 cm dans la marge de gauche; police Arial 48 pt gras; le numéro du titre est entouré d'un arrière-plan en forme de cercle, de couleur bleue, dimensions 2,5 x 2,5 cm; le cercle commence contre la marge supérieure et est centré horizontalement dans la marge de gauche; le numéro est centré horizontalement dans le cercle.</li> </ul> 
<p>Débutant par <b>2&amp;</b></p>	<p><b>Titres de niveau 2:</b></p>  <ul style="list-style-type: none"> <li>▪ police: Arial 12 pt gras, bleue (RGB: 0 – 170 – 204).</li> <li>▪ titre précédé d'un espace blanc de 12 pt et suivi d'un espace blanc de 10 pt.</li> <li>▪ numérotation décimale avec retrait négatif de 1 cm dans la marge de gauche.</li> </ul>



Débutant par <b>3&amp;</b>	<b>Titres de niveau 3:</b> <ul style="list-style-type: none"> <li>▪ police: Arial 10 pt gras, bleue (RGB: 0 – 170 – 204),</li> <li>▪ titre précédé d'un espace blanc de 9 pt et suivi d'un espace blanc de 6 pt,</li> <li>▪ numérotation décimale avec retrait négatif de 1 cm dans la marge de gauche.</li> </ul>
Débutant par <b>4&amp;</b>	<b>Titres de niveau 4:</b> <ul style="list-style-type: none"> <li>▪ police: Arial 9 pt gras, gris (RGB: 118 – 113 – 113),</li> <li>▪ titre précédé et suivi d'un espace blanc de 6 pt,</li> <li>▪ pas de numérotation.</li> </ul>
Débutant par <b>5&amp;</b>	<b>Titres de niveau 5:</b> <ul style="list-style-type: none"> <li>▪ police: Arial 9 pt gras, italique, gris (RGB: 118 – 113 – 113),</li> <li>▪ titre précédé et suivi d'un espace blanc de 6 pt,</li> <li>▪ pas de numérotation.</li> </ul>
Débutant par <b>===</b>	<p>Chaque chapitre est présenté par un paragraphe d'introduction qui débute par 3 fois le signe égal (===). Ces paragraphes d'introduction seront mis en page comme suit:</p> <ul style="list-style-type: none"> <li>▪ police: Times New Roman 12 pt, italique.</li> <li>▪ caractères blancs sur fond bleu (RGB 0 – 170 – 204).</li> <li>▪ interligne 1,2</li> <li>▪ paragraphe précédé et suivi d'un espace blanc 24 pt.</li> </ul> <div style="border: 1px solid black; padding: 10px; margin-top: 10px;"> </div>

A la fin du travail, effacer toutes les indications 1&, 2&, 3&, 4&, 5& et === au début de tous les paragraphes.

Travail  
A-2

Corps de texte:

- Arial 9 pt
- 6 pt espace entre les paragraphes (6 avant, 6 après)
- Interligne 1,1

Points  
5

Travail  
A-3

Chaque virgule devrait être suivie d'un espace. Or, cet espace est manquant après certaines virgules. Adapter le document afin que chaque virgule soit suivie exactement d'un espace.

Points  
5

Travail  
A-4

Chaque paragraphe se terminant par deux points (:) est toujours suivi d'une énumération jusqu'au titre suivant. Ces énumérations devrait avoir la mise en page suivante:

- signe introductif → un carré (12 pt, couleur bleue RGB 0 – 170 – 204) débutant contre la marge de gauche,
- texte de l'énumération indenté à 0,3 cm de la marge de gauche,
- pas d'espace blanc entre les différents termes de l'énumération.

Points  
7



helped to solidify a basis for our knowledge of the Universe today.

### 5.4.1 What Is Galileoscope?

The Galileoscope is:

- An advanced educational telescope kit designed by a team of experts.
- An educational program to accompany the kit.
- A professional-development program for teachers.
- A Cornerstone Project of the International Year of Astronomy 2009, a worldwide effort in more than 145 countries, led by the U.S. Galileoscope team.

### 5.4.2 What can you see with the Galileoscope?

The best views are of the key objects that Galileo observed and that

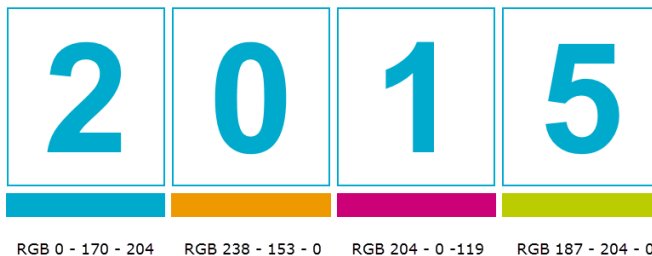
Travail  
A-5

Le titre principal *About the Year of Light* est placé en haut de la 1<sup>re</sup> page: police Calibri light 36 pt, suivi d'un espace blanc de 72 pt.

L'image **IYL2015\_HEADER.JPG** située contre la marge inférieure termine la page. Sa largeur couvre exactement la distance entre les marges gauche et droite. Cette image reste exactement à sa place même si des paragraphes sont ajoutés ou supprimés dans le texte qui précède.

Sous le titre principal, l'année 2015 apparaît dans 4 "boîtes" aux bords bleus, Arial 72 pt gras, centrage horizontal, comme illustré.

Un espace libre d'1 mm est laissé entre ces "boîtes" dont la largeur est de 2,75 cm. Sous les chiffres de l'année apparaissent 4 lignes colorées comme le modèle, d'une hauteur de 0,4 cm.



Points  
10

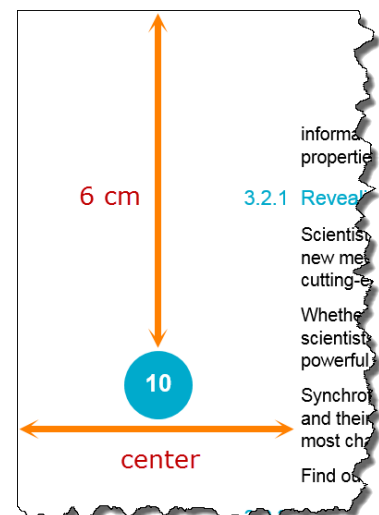


Faites ce travail soigneusement, en prenant soin des détails.

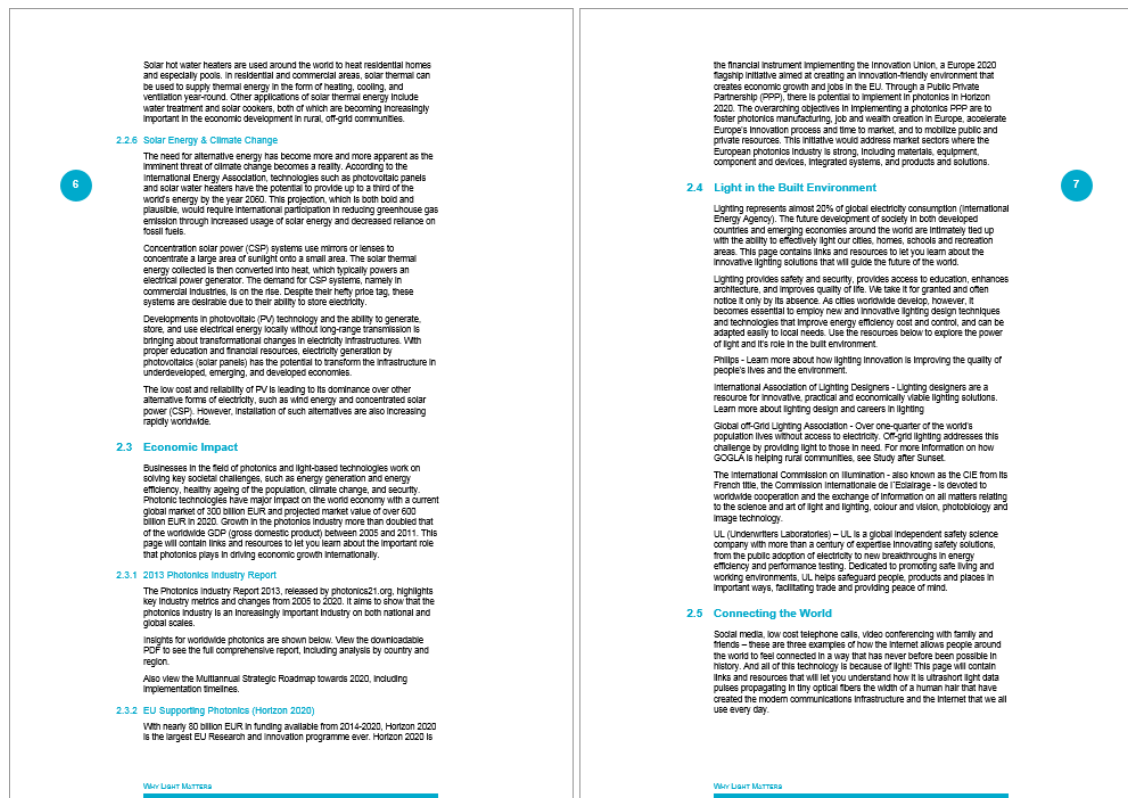
Travail  
A-6

Sur chaque page, **sauf la première** décrite dans le travail A-5 ci-dessus, les informations suivantes doivent apparaître:

- le numéro de page en Arial 12 pt gras, caractères blancs sur un cercle diamètre 1,2 cm de fond bleu (RGB 0 – 170 – 204);
- le cercle débute exactement à 6 cm du bord supérieur de la page;
- le cercle est centré dynamiquement au milieu de la marge: marge gauche pour les pages paires, marge droite pour les pages impaires;
- le numéro de page est centré au milieu du cercle: exactement au point vue horizontal et approximativement au point de vue vertical;
- en bas de chaque page, une zone bleue hauteur 0,5 cm est insérée; elle couvre dynamiquement toute la largeur entre les marges;
- au-dessus à gauche de cette zone apparaît le titre du chapitre en cours, police Arial 8 pt, petites majuscules, bleue (RGB 0 – 170 – 204). Laisser un espace blanc de 1 mm entre le titre et la zone bleue. Le titre du chapitre apparaît toujours à gauche tant sur les pages paires que sur les pages impaires.



Points  
8



Travail  
A-7

Insérer une nouvelle page après la première. Ajouter le titre *Table of contents* (mise en page identique aux titres de chapitre niveau 1).

Points  
10

Insérer une table des matières présentée comme le modèle de la page suivante, en respectant les instructions ci-après:

- **Niveau 1:** Arial 11 pt, caractères bleus (RGB 0 – 170 – 204).  
Le titre débute contre la marge de gauche le numéro de titre est placé à 1 cm dans la marge (retrait négatif), en blanc (il est provisoirement invisible).  
Espace blanc au-dessus du titre: 12 pt. Espace blanc en dessous: 6 pt.  
Un titre de niveau 1 ne peut pas être le dernier paragraphe d'une page.  
Le numéro de page est aligné contre la marge de droite et précédé d'une ligne de points de suite.
- **Niveau 2:** Arial 9 pt, caractères bleus (RGB 0 – 170 – 204).  
Titres précédés et suivi d'un espace blanc de 4 pt.  
Le numéro du titre est placé contre la marge de gauche et le texte du titre est indenté à 1 cm de cette marge gauche.  
Le numéro de page est aligné contre la marge de droite et précédé d'une ligne de points de suite.
- **Niveau 3:** Arial 9 pt, couleur de police standard (noir)  
Pas d'espace blanc au-dessus ou en dessous des titres.  
Le numéro du titre est placé contre la marge de gauche et le texte du titre est indenté à 1 cm de cette marge gauche.  
Le numéro de page est aligné contre la marge de droite sans points de suite.

Prévoir, à gauche de la table des matières, un rectangle bleu (RGB 0 – 170 – 204) d'une largeur de 0,6 cm. La position de ce rectangle est en retrait négatif de 1,2 cm par rapport à la marge de gauche et forme ainsi un arrière plan parfait pour les numéros des titres de niveau 1 de la table des matières.

Adapter la hauteur du rectangle à la longueur de la table des matières.

Ajouter ce rectangle sur toutes les pages de la table des matières.



# 1

## Table of Contents

### 2

1	Table of Contents .....	2
2	Why Light Matters .....	4
2.1	What is Photonics .....	4
2.2	Energy .....	5
2.2.1	Architecture & Urban Planning	5
2.2.2	Agriculture & Horticulture	5
2.2.3	Transportation	5
2.2.4	Desalination & Water Recycling	5
2.2.5	Solar Thermal	5
2.2.6	Solar Energy & Climate Change	6
2.3	Economic Impact .....	6
2.3.1	2013 Photonics Industry Report	6
2.3.2	EU Supporting Photonics (Horizon 2020)	6
2.4	Light in the Built Environment .....	7
2.5	Connecting the World .....	7
2.5.1	What are fiber optics?	8
2.5.2	Why do we use fiber optics?	8
2.5.3	Uses of fiber optics	8
2.5.4	History of Fiber Optics - Charles Kao	8
3	Learn About Light .....	9
3.1	Lasers .....	9
3.2	Light sources for world .....	

Ne pas oublier de sauvegarder le document sous le nom YEAROFLIGHTXXX avant de le fermer!

# INTERSTENO 2015 Budapest

## World championship professional Word Processing



### B

Travail  
B-1

Points  
12

Ouvrir le document **OLYMPICGAMES** et l'archiver sous le nom **OLYMPICGAMESXXX**. Ce document contient des informations sur une partie des plus de 10 000 athlètes qui ont participé aux Jeux Olympiques de Londres. Chaque paragraphe contient les informations sur un athlète, ces informations sont structurées comme suit (voir la copie d'écran gauche ci-dessous):

- nom de famille (en majuscules) et prénom de l'athlète suivi d'une virgule,
- un code de 6 caractères composé comme suit:
  - 2 caractères comme abréviation de la discipline sportive,
  - 3 caractères comme abréviation du pays suivant les usages du Comité olympique,
  - 1 caractère indiquant le sexe: M pour masculin et F pour féminin.

Il faut restructurer les données comme suit, chaque athlète dans un paragraphe (voir la copie d'écran droite ci-dessous):

- 3 caractères pour le code du pays, suivi d'un tiret (-),
- 2 caractères pour le code sportif, suivi d'un double point et d'un espace (: ),
- nom de famille et prénom de l'athlète,
- indication du sexe M ou F entre parenthèses.

A Lamusi,JUCHNM	CHN-JU: A Lamusi (M)
AARRASS Jamale,ATFRAM	FRA-AT: AARRASS Jamale (M)
AATAKNI Abdelhak,BXMARM	MAR-BX: AATAKNI Abdelhak (M)
ABAKUMOVA Maria,ATRUSF	RUS-AT: ABAKUMOVA Maria (F)
ABALO Luc,HBFRAM	FRA-HB: ABALO Luc (M)
ABALO Maria Laura,ROARGF	ARG-RO: ABALO Maria Laura (F)
ABARHOUN Mohamed,FBMARM	MAR-FB: ABARHOUN Mohamed (M)
ABATE Emanuele,ATITAM	ITA-AT: ABATE Emanuele (M)
ABBADI Ilyas,BXALGM	ALG-BX: ABBADI Ilyas (M)
ABRAS Sahil,DPKUM	PAK-HO: ABRAS Sahil (M)

avant –document original

après – résultat final

Ne pas oublier de sauvegarder le résultat final sous le nom **OLYMPICGAMESXXX**!

# INTERSTENO 2015 Budapest

## World championship professional Word Processing



### C

Travail  
C-1

Le document **WOMENINPARLIAMENT** contient une liste de pays avec le nombre de représentantes féminines au parlement, tant à la *lower house* (LH) qu'à la *upper house* (UH). L'information est présentée comme suit:

Points  
25

- Rank: le numéro de rang
- Country: le pays
- LH\_Date: mois (1 à 12) et année des élections, séparés par une barre oblique (/) dans la lower house
- LH\_Seats: nombre total de sièges dans la lower house
- LH\_Women: nombre de sièges occupés par les femmes dans la lower house
- LH\_Perc: pourcentage de sièges occupé par les femmes dans la lower house
- UH\_Date: mois (1 à 12) et année des élections, séparés par une barre oblique (/) dans la upper house
- UH\_Seats: nombre total de sièges dans la upper house
- UH\_Women: nombre de sièges occupés par les femmes dans la upper house
- UH\_Perc: pourcentage de sièges occupé par les femmes dans la upper house

Rank	Country	LH_Date	LH_Seats	LH_Women	LH_Perc	UH_Date	UH_Seats	UH_Women	UH_Perc
1	Rwanda	9/2013	80	51	63,8	9/2011	26	10	38,5
2	Bolivia	10/2014	130	69	53,1	10/2014	36	17	47,2
3	Andorra	4/2011	28	14	50,0	---	---	---	---

Travailler ces informations afin de produire un aperçu comme illustré ci-dessous, en suivant toutes les instructions:

Rank	Country	House	Year	Seats	Women
39	Afghanistan	Lower	2010	249	69 (27,7 %)
		Upper	2015	102	18 (17,6 %)
64	Albania	Lower	2013	140	29 (20,7 %)
		Upper	---	---	---
27	Algeria	Lower	2012	462	146 (31,6 %)
		Upper	2012	144	10 (6,9 %)
3	Andorra	Lower	2011	28	14 (50,0 %)
		Upper	---	---	---
41	Belarus	Lower	2012	110	30 (27,3 %)
		Upper	2012	58	19 (32,8 %)
14	Belgium	Lower	2014	150	59 (39,3 %)
		Upper	2014	60	30 (50,0 %)
132	Belize	Lower	2012	32	1 (3,1 %)
		Upper	2012	13	5 (38,5 %)
122	Benin	Lower	2011	83	7 (8,4 %)
		Upper	---	---	---

- PageA4-format portrait, marges supérieure 0,9 cm, inférieure 0,8 cm, gauche et droite 1 cm.
- Police: Arial Narrow 9 pt.
- Nom du pays en caractères blancs sur un fond bleu (env. 3,6 cm de largeur).
- Titres: House, Year, Seats et Women. Les titres sont affichés à côté du nom du pays. Largeur env. 1 cm pour House, Year et Seats; largeur env. 2 cm pour Women.
- Information Lower et Upper:
  - Year: contient l'année, sans le mois. Effacer tous les mois,
  - Seats: nombre total de sièges,
  - Women: nombre de sièges et pourcentage de sièges entre parenthèses en ajoutant le signe %.
- Le numéro de rang (Rank) vient sous le nom du pays.
- Trier alphabétiquement les informations sur le nom du pays, le second pays s'inscrivant sous le premier ...
- Les données se présentent en deux colonnes, espacées d'env. 0,5 cm.
- Dans certains pays, il n'y a pas d'*Upper House*. Dans ce cas, 3 tirets (---) seront ajoutés. Attention: dans la colonne Women les trois tirets apparaissent une seule fois, sans parenthèse, ni signe %.
- Les données apparaissent dans des "cellules avec bordure", séparées par un espace d'un demi-millimètre. La distance entre les bordures des cellules et le contenu est aussi d'un demi-millimètre.
- L'espace libre entre les pays est d'environ une ligne (env. 0,5 cm).
- Les données d'un pays ne doivent pas être scindées sur 2 colonnes/pages: chaque colonne commence par un nouveau pays.

Sauvegarder le résultat final – un aperçu de tous les pays– sous le nom **WOMEN\_ALL**. Le fichier de base sera éventuellement sauvé sous **WOMEN\_BASIC**.